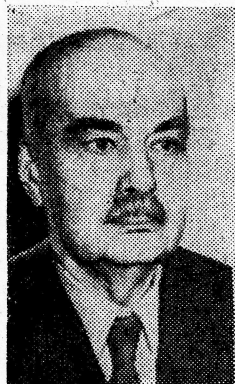


«ОКАЗЫВАТЬ ВСЕМЕРНОЕ СОДЕЙСТВИЕ...»



НЕДАВНО хозяин одной из московских квартир положил передо мной аккуратно сложенные листки бумаги.

«Василию Валериановичу Веберу, студенту горного института,— прочитал я.— Главный нефтяной комитет предлагает Вам принять участие в качестве коллектора в геолого-разведочной экспедиции, снаряжаемой в Ухтинский нефтеносный район. Срок работы — около шести месяцев. Отправление экспедиции из Петрограда — во второй половине мая...»

Бумага датирована 8 мая 1919 года. И подпись: «Член коллегии И. Губкин».

А вот еще один документ, подписанный И. М. Губкиным: «...Ввиду важности для Советской России работ означенной экспедиции Главный нефтяной комитет просит все центральные и местные советские учреждения, общественные и партийные организации оказывать Веберу всемерное и всестороннее содействие при выполнении возложенных на него обязанностей».

Как мы знаем, летом 1918 года по указанию Владимира Ильича Ленина на реке Ухте побывали геологи. Их научные выводы оказались столь неожиданны и новы, что И. М. Губкин, впоследствии академик, а тогда член коллегии Главного нефтяного комитета, предложил направить в наш край в 1919 г. еще одну экспедицию — геологоразведочную.

Экспедиция выехала двумя отрядами,— рассказывает В. В. Вебер,— один из Петрограда, другой из Москвы. В

Вологде они соединились. Затем по железной дороге отправились в Котлас. Ехали в теплушках. Экспедиция насчитывала человек двадцать.

Василий Валерианович называет фамилии своих товарищей — главным образом студентов Петроградского горного института, которые поехали в наш край коллекторами и даже буровыми мастерами (в экспедиции был легкий буровой станок).

— Нас хорошо экипировали, выдали высокие сапоги, обеспечили продовольствием,— вспоминает В. В. Вебер.— Чувствовалось, что экспедиции придается большое значение. У Советской России в ту пору, кроме Ухты, не было ни одного нефтяного района. Ведь шла гражданская война.

— В Котласе,— продолжает ученый,— мы погрузились на железную баржу и поплыли вверх по Вычегде. Остановились в Усть-Выми. Там нам дали сопровождающими двух красноармейцев: время было военное, тревожное. От Усть-Выми направились вверх по реке. Баржу тянули, подобно бурлакам. Иногда ставили на ней парус. Мы поднялись довольно высоко вверх по реке Вымь. И вдруг, кажется, нарочный сообщил: село Усть-Ухту заняли белые. Что делать? Кругом глухомань. Экспедиция расположилась лагерем у одного из притоков Выми. Стало ясно, что до Ухты нам не добраться. Но не возвращаться же домой с пустыми руками. Решили осмотреть окрестности лагеря. Обследовали берега, произвели шурфовку, собрали образцы горных по-

род, горячих сланцев. Около месяца вели разведку. С первым снегом спустились вниз по реке, а через некоторое время по железной дороге вернулись в Петроград.

Василий Валерьянович Вебер — доктор геолого-минералогических наук, сын Валериана Николаевича Вебера, ученого с мировым именем, директора Геологического комитета в 1917—1919 гг. Как и отец, он долгие годы изучал недра Средней Азии, других районов страны. Теперь занимается теоретическими проблемами нефтяной геологии. Занятый большими научными проблемами, он бережно хранит документы, напоминающие о его геологической юности.

ЭКСПЕДИЦИЯ 1919 ГОДА была одной из первых попыток освоить суровый, в ту пору недоступный край. То, что не удалось геологоразведчикам в 1919 году, осуществила крупная геологоразведочная экспедиция, прибывшая на Ухту в августе 1929 года. Она не только уточнила геологическое строение района, но и разведала месторождения нефти, газа, угля, других полезных ископаемых, построила первые дома будущих городов Ухты и Воркуты. Ныче на ухтинском берегу, к которому некогда причалили лодки экспедиции, высится стела с надписью: «Первопроходцам Севера».

На снимках: В. В. Вебер — студент Петроградского горного института; В. В. Вебер в наши дни.

А. КОЗУЛИН.

г. Ухта.